

# CREDICORP CAPITAL CONSERVADOR CORTO PLAZO DÓLARES FMIV

Periodicidad: Semestral

Fecha de Comité: 13 de mayo de 2026

Informe con Estados Financieros Auditados al 31 de diciembre de 2025

Lima, Perú

## Equipo de Análisis

Solange Chipana

Michael Landauro

(511) 208.2530

[schipana@ratingspcr.com](mailto:schipana@ratingspcr.com)

[mlandauro@ratingspcr.com](mailto:mlandauro@ratingspcr.com)

Riesgo Integral

**PE C2f+**

Riesgo Fundamental

**PE AAf+**

Riesgo de Mercado

**PE C2-**

Riesgo Fiduciario

**PE AAf**

## Significado De La Calificación

**Perfil del Fondo:** **PEC** Fondo que se encuentra dirigido a inversionistas que tienen un perfil de inversión conservador que busca rentabilidad, pero con una probabilidad mínima de pérdidas de capital o niveles de severidad muy bajos.

**Riesgo Integral:** **PE2f** Dentro de su perfil, corresponde a fondos con una moderada vulnerabilidad a sufrir pérdidas de valor.

**Riesgo Fundamental:** **Categoría PEAAf** Los factores de protección que se desprenden de la evaluación de la calidad y diversificación de los activos del portafolio son altos. En categoría se incluyen a aquellos Fondos que se caracterizan por invertir de manera consistente y mayoritariamente en valores de alta calidad crediticia. El perfil de la cartera se caracteriza por mantener valores bien diversificados y con prudente liquidez.

**Riesgo de Mercado:** **Categoría PE2** Dentro de su perfil, corresponde a un fondo con una moderada volatilidad ante variaciones en las condiciones de mercado.

**Riesgo Fiduciario:** **Categoría PEAAf** La administración del fondo cuenta con capacidad para llevar a cabo una excepcional gestión de los recursos a su cargo. El riesgo fiduciario es mínimo como resultado de la capacidad profesional de los administradores, el excepcional diseño organizacional y de procesos, la rigurosa ejecución de los mismos, así como por el uso de sistemas de información de la más alta calidad.

Estas categorizaciones podrán ser complementadas si correspondiese, mediante los signos (+/-) mejorando o desmejorando respectivamente la calificación alcanzada entre las categorías 1 y 4 para riesgo integral y de mercado, **PEAA** y **PEBBB** para riesgo fundamental, y **PEAA** y **PEB** para riesgo fiduciario.

"La clasificación de riesgo del valor constituye únicamente una opinión profesional sobre la calidad crediticia del valor y/o de su emisor respecto al pago de la obligación representada por dicho valor. La clasificación otorgada o emitida por PCR no constituye una recomendación para comprar, vender o mantener el valor y puede estar sujeta a actualización en cualquier momento. Asimismo, la presente clasificación de riesgo es independiente y no ha sido influenciada por otras actividades de la Clasificadora. El presente informe se encuentra publicado en la página web de PCR (<http://www.ratingspcr.com>), donde se puede consultar adicionalmente documentos como el código de conducta, la metodología de clasificación respectiva y las clasificaciones vigentes".

Riesgo Calificado	Calificación Anterior
Riesgo Integral	PEC2f+
Riesgo Fundamental	PEAAf+
Riesgo de Mercado	PEC2-
Riesgo Fiduciario	PEAAf
Perspectiva	Estable
Fecha de comité	21/01/2026
Fecha de información	30/06/2025

## Racionalidad

En comité de Clasificación de Riesgo, PCR decidió ratificar la clasificación de riesgo integral en "PE C2f+", riesgo fundamental en "PE AAf+", riesgo de mercado en "PE C2-" y riesgo fiduciario en "PE AAf", con perspectiva "Estable", con información auditada al 31 de diciembre de 2025 a las cuotas de participación del Fondo Credicorp Capital Conservador Corto Plazo Dólares FMIV. La decisión responde a la estrategia de inversión de carácter conservador que el Fondo ha mantenido en los últimos periodos, con un portafolio compuesto por instrumentos de alta calidad crediticia, principalmente del sector financiero. El Fondo mantiene una baja exposición al riesgo de mercado, con corta duración y acotado riesgo cambiario. Asimismo, presenta adecuados niveles de liquidez y concentración moderada de los principales participes. En conjunto, el Fondo registra un desempeño favorable en rentabilidad en comparación con su benchmark. Finalmente, se destaca la amplia experiencia, la posición líder en el mercado y la sólida gestión de riesgos de la SAF.

## Perspectiva

Estable

## Resumen Ejecutivo

- Descripción del Fondo y Desempeño:** El Fondo Mutuo Credicorp Capital Conservador Corto Plazo Dólares FMIV, inició sus operaciones el 18 de febrero de 2014 y es un fondo mutuo de corto plazo, dedicado a la inversión en instrumentos representativos de deuda e instrumentos financieros derivados, buscando una duración de portafolio entre 90 y 360 días. A dic-2025, el valor cuota alcanzó la cifra de US\$ 131.7, con una rentabilidad anual de 4.7%, ubicándose por encima de su **benchmark** asociado.
- Calidad Crediticia.** A dic-2025, la cartera de inversiones del Fondo estuvo concentrada en instrumentos de buena calidad crediticia, con un 71.8% en activos con calificación "AAA", complementado por un 23.2% en instrumentos "AA+/-" y un 5.0% en "A+/-". Asimismo, según la estructura del portafolio por tipo de instrumento, las inversiones del Fondo estuvieron compuesto principalmente por bonos corporativos (50.7%), depósitos a plazo (33.2%), cuotas de participación (9.6%) y bonos soberanos (6.3%).
- Diversificación.** El Fondo mantuvo una exposición principalmente en el sector financiero (75.3%), gobierno (7.3%) y energía (6.1%). En términos de diversificación por emisor, se encuentra cumpliendo los límites establecidos por el regulador (SMV), destacando el Fondo Credicorp Capital Short Duration (8.6%) y Banco Santander NewYork (5.4%), mientras que el 86.1% cuenta con una participación menor al 5%. Asimismo, el portafolio se encuentra invertido en el Grupo Santander (10.5%), Grupo BTG Pactual (6.9%) y Grupo Itaú (5.2%). Con respecto al país, las inversiones se concentran principalmente en Estados Unidos (25.3%), Colombia (17.4%), Brasil (12.7%) y Perú (8.2%).
- Sensibilidad de tasas y tipo de cambio.** La duración promedio del Fondo se ubicó en 1.0 años (346 días), lo cual representa una baja exposición del portafolio a las tasas de mercado; no obstante, este tipo de Fondos tiene riesgo de reinversión principalmente por la participación de los depósitos. Asimismo, el 99.4% de las inversiones del fondo están en moneda del valor cuota (dólares) y, a su vez, la posición en moneda diferente a la del fondo se encuentran cubiertas al 93.7% con operaciones **forward**, por lo que no hay exposición relevante a variaciones de tipo de cambio.
- Liquidez del Fondo.** El riesgo de concentración del Fondo es ligeramente mayor al año anterior, ya que los 10 principales participes concentran el 12.1% del patrimonio (dic-2024: 8.7%). No obstante, este riesgo se encuentra mitigado por una mejora en la posición de liquidez, reflejada en un mayor nivel de activos de rápida realización (32.9%) y en una adecuada cobertura de liquidez (2.7x), lo que le permite al Fondo atender eventuales solicitudes de rescate de sus principales participes.
- Experiencia de la SAF y custodia.** Credicorp Capital S.A. SAF, en operación desde 1994 y subsidiaria de Credicorp Capital Perú S.A.A., tiene como objeto la administración de fondos mutuos y de inversión autorizados por la SMV, actuando el Banco de Crédito del Perú como custodia. Cuenta con más de 25 años de experiencia en el mercado, lo que respalda su posicionamiento y una adecuada gestión de riesgos. A dic-2025, administra 46 fondos mutuos y concentra el 33.1% del patrimonio del mercado, sustentado en su estructura organizacional y prácticas de gobierno corporativo.
- Resultados de la SAF.** Finalmente, se registró una utilidad neta de S/ 10.6 MM a cierre de 2025, lo que representa un crecimiento de 4.0% interanual, explicado principalmente por mayores ingresos por servicios de administración de fondos.

**Factores Clave**

**Factores que podrían mejorar la calificación:**

- Mejora en la calidad crediticia promedio ponderado del portafolio en cuatro trimestres consecutivos.
- Mayor posesión de instrumentos o activos de rápida circulación, mejorando el perfil de liquidez y riesgo de mercado del fondo.
- Resultados positivos de forma consecutiva y constante.

**Factores que podrían desmejorar en la calificación:**

- Deterioro en la calidad crediticia promedio ponderado del portafolio de manera sostenida.
- Posesión de instrumentos con mayor duración, exponiendo al Fondo a mayor riesgo de tasas, que ante constantes rescates al Fondo genere pérdidas en el valor cuota, debido a la pérdida de valor de estos activos en el mercado.
- Pérdidas operativas constantes o cualquier evento que desencadene un riesgo reputacional en la firma.

**Metodología utilizada**

La opinión contenida en el informe se ha basado en la aplicación rigurosa de la "Metodología de calificación de riesgo de fondos de inversión (Perú)" vigente, la cual fue aprobada en Sesión 04 de Comité de Metodologías del 18 de octubre 2022.

**Información utilizada para la clasificación**

- **Información Financiera:** Estados Financieros auditados de dic-2021 a dic-2025.
- **Riesgo Fundamental:** Detalle de la cartera, Análisis de concentración, Calificaciones de riesgo crediticio, Benchmark de mercado a dic-2025.
- **Riesgo de Mercado:** Riesgo de Tasas de Interés, Liquidez, Tipo de Cambio, y Otros riesgos de Contraparte a dic-2025.
- **Riesgo Fiduciario:** Manuales de Organización y Procesos a dic-2025.

**Limitaciones Encontradas y Potenciales para la clasificación**

- **Limitaciones encontradas:** No se encontró limitaciones respecto a la información presentada por el Fondo.
- **Limitaciones potenciales:** Las principales limitaciones potenciales provienen de la calidad y amplitud de la información y de la falta de comunicación constante con la entidad, lo que podría afectar la evaluación de riesgos. Sin embargo, en el presente corte no se evidenciaron estas limitaciones. Asimismo, la inestabilidad política del país, la ralentización económica, movimientos en las tasas de mercado u otro factor externo que afecte la economía, podrían repercutir en la rentabilidad del Fondo e incrementar el riesgo de rescates.

**Descripción del Fondo**

Credicorp Capital Corto Plazo Dólares es un fondo mutuo que invierte en Bonos, Certificados de Depósito, Depósitos a Plazo y Fondos en el mercado local y extranjero, el cual busca que la duración del portafolio se ubique entre 90 a 360 días. Su objetivo es alcanzar una rentabilidad mayor o igual a su *benchmark*<sup>1</sup> asociado.

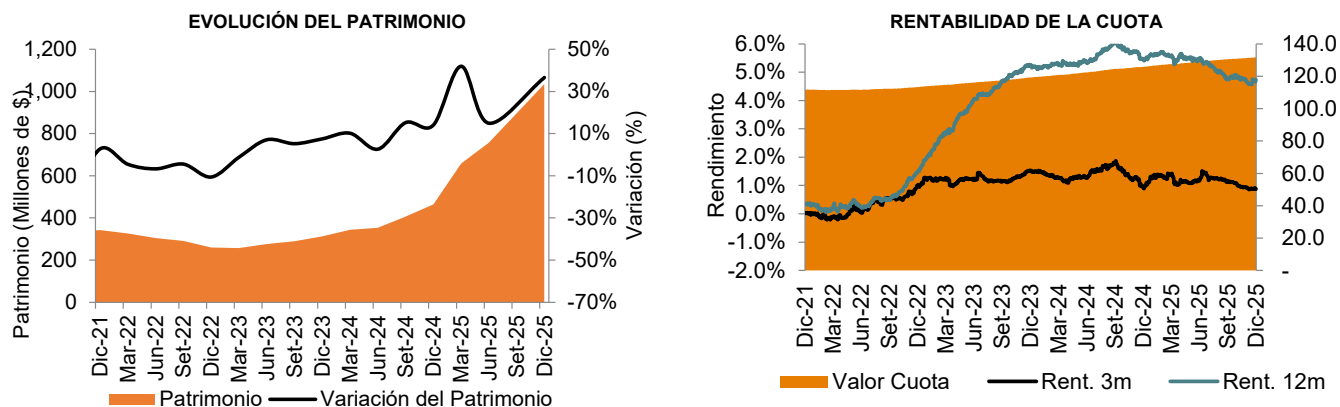
PRINCIPALES CARACTERÍSTICAS			
<b>Tipo de Fondo Mutuo</b>	Deuda de Corto Plazo	<b>Tipo de Renta</b>	Renta Fija
<b>Sociedad Administradora</b>	Credicorp Capital S.A SAF	<b>Custodio</b>	Banco de Crédito del Perú
<b>Inicio de Operaciones</b>	18 de febrero 2014	<b>Fecha de inscripción en RPMV</b>	16 de octubre 2013
<b>Comisión de suscripción</b>	0.00% <sup>2</sup>	<b>Comisión de Rescate</b>	0.25%+ IGV
<b>Inversión mínima</b>	US\$ 50 <sup>3</sup>	<b>Tiempo Mínimo de Permanencia</b>	7 días calendario
<b>Patrimonio</b>	US\$ 1,034.5 MM	<b>Valor cuota</b>	US\$ 131.7
<b>Número de partícipes</b>	10,198	<b>Número de Cuotas</b>	5.9 MM
<b>Duración</b>	0.25 – 1 años	<b>Rentabilidad Nominal 3M/12M</b>	0.9%/4.7%

Fuente: Credicorp Capital S.A. SAF; SMV / Elaboración: PCR

**Patrimonio y Rentabilidad**

A diciembre de 2025, el Patrimonio del Fondo totalizó en US\$ 1,034.5 MM, presentando un aumento de 16.5% (+US\$ 146.4 MM) de forma trimestral, mientras que a nivel interanual presentó un aumento de 123.1% (+US\$ 507.7 MM). En línea con lo mencionado, el número de cuotas en circulación se incrementó 15.5% (+1,050,962 cuotas) respecto al trimestre previo, situándose en 7,853,182 cuotas; mientras el número de partícipes se ubicó en 10,198<sup>4</sup>.

Dado que el Fondo invierte principalmente en bonos corporativos, cuyo rendimiento está asociado al costo del fondeo local y *shocks* externos que afecten el mercado de renta fija, seguido de los instrumentos de gobierno y depósitos. A dic-2025, el valor cuota alcanzó la cifra de US\$ 131.7, con una rentabilidad anual de 4.7%, ubicándose por encima de su *benchmark*<sup>5</sup> asociado (3.0%); de la misma forma, la rentabilidad trimestral del valor cuota fue de 0.9%.



Fuente: Credicorp Capital S.A. SAF / Elaboración: PCR.

<sup>1</sup> Promedio del rendimiento de Depósitos a Plazo en dólares de 0 a 360 días de los 4 principales bancos.

<sup>2</sup> La comisión puede variar de 0% a 5% + IGV.

<sup>3</sup> Suscripción inicial: US\$ 50. Monto mínimo en cuenta: US\$ 50.

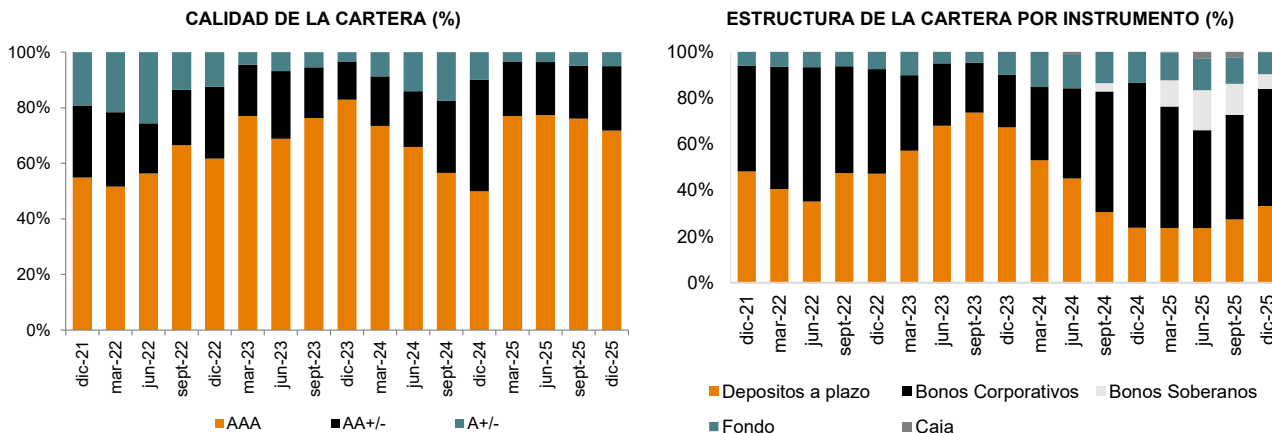
<sup>4</sup> SMV. Partícipes: dic-2025: 10,199.

<sup>5</sup> Promedio de las tasas pasivas en moneda extranjera de 90 a 360 días, ofrecidas por los cuatro principales bancos del país, ponderadas en función a las obligaciones con el público del banco respectivo.

**Factores de Riesgo**

**Riesgo Fundamental**

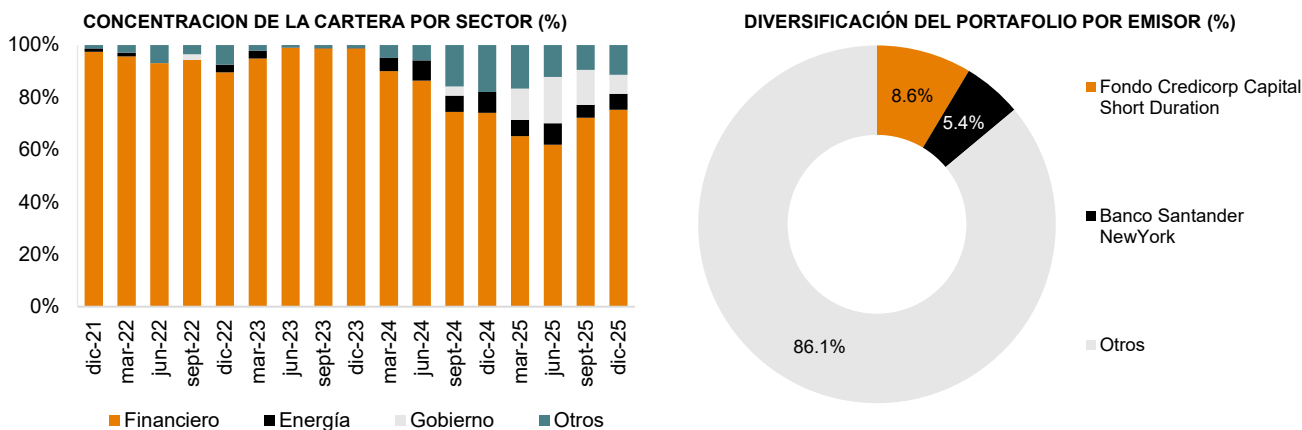
A diciembre de 2025, la cartera de inversiones está compuesta por 103 instrumentos. En detalle, la calidad crediticia de los instrumentos invertidos por el Fondo está representada en un 71.8% (set-2025: 76.1%) con calificación "AAA", 23.2% (set-2025: 19.0%) con "AA+/-" y el 5.0% (set-2025: 4.9%) restante con calificación "A+/-". Esta variación se explica principalmente por la reducción de las inversiones en bonos soberanos, específicamente en Treasury Bills, seguido de la mayor participación de bonos corporativos de los principales bancos de Colombia, Brasil y México. A la fecha de corte, el portafolio se compone con el 50.7% en bonos corporativos, 33.2% en depósitos a plazo, 9.6% en cuotas de participación en fondos de inversión, 6.3% en bonos soberanos y 0.1% en caja. Con respecto al país, las inversiones se concentran principalmente en Estados Unidos (25.3%), Colombia (17.4%), Brasil (12.7%) y Perú (8.2%).



Fuente: Credicorp Capital S.A. SAF / Elaboración: PCR.

**Diversificación del Portafolio**

A diciembre de 2025, el Fondo concentró sus inversiones principalmente en el sector financiero en 75.3%, y el restante se diversificó en diferentes sectores como gobierno (7.3%), energía (6.1%), y otros once sectores con una participación menor al 4.0%. En términos de diversificación por emisor, el portafolio se encuentra segmentado en 75 emisores, constituido principalmente de la siguiente manera: Fondo Credicorp Capital Short Duration (8.6%), Banco Santander NewYork (5.4%), y el 86.1% restante en emisores con participación menor al 5%, encontrándose en los límites<sup>6</sup> establecidos por el regulador (SMV). Por grupo económico, principalmente el portafolio se encuentra invertido en subsidiarias del Grupo Santander (10.5%), Grupo BTG Pactual (6.9%) y Grupo Itaú (5.2%), cumpliendo así con lo requerido por la regulación local. En línea con lo anterior, es preciso resaltar que el 99.1% del portafolio fue invertido en el mercado internacional y su complemento se destinó al mercado local.



Fuente: Credicorp Capital S.A. SAF / Elaboración: PCR

**Riesgo de Mercado**

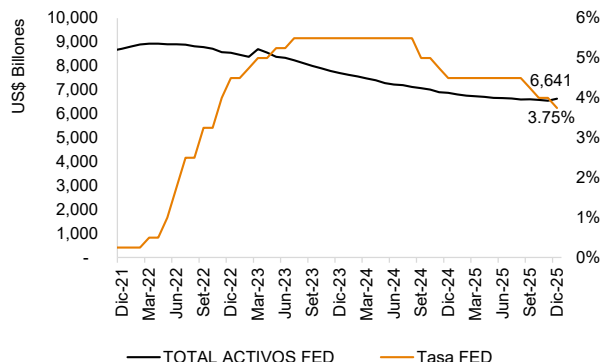
De acuerdo con la actualización del WEO (ene-2026) realizado por el FMI, la tasa de crecimiento del PBI mundial proyectada para el cierre del 2026 y 2027 es de 3.3% y 3.2%, respectivamente, ubicándose por debajo del promedio anual durante el 2000-2019 de 3.7%. Estas proyecciones reflejan un entorno global con crecimiento moderado y persistentes riesgos, incluyendo tensiones comerciales, incertidumbre política y debilidad en la demanda de algunas economías avanzadas. Además, se anticipa que el crecimiento en Estados Unidos se desacelerará, al igual que en la zona del euro, debido a factores internos y externos que limitan la expansión económica. Para las economías de mercados emergentes y en desarrollo también se proyecta una desaceleración general, con variaciones importantes entre países según sus condiciones comerciales y de demanda externa.

Por otro lado, se prevé que la inflación global general disminuya a un ritmo ligeramente más lento de lo previsto en enero, alcanzando 3.8% en 2026 y 3.4% en 2027, con revisiones al alza notables para las economías avanzadas y revisiones a la baja leves para las economías de mercados emergentes y en desarrollo en 2026. En esa línea, los funcionarios de la Reserva Federal (FED) consideran que la tasa de inflación americana se situará en el 2.7% a finales de 2026, aún por encima del nivel meta de 2%, debido al conflicto en Medio Oriente y el alza de precios del petróleo. En este contexto, la FED ha señalado que dicho escenario podría generar presiones inflacionarias transitorias, principalmente a través del incremento en los precios de la energía, afectando diversos sectores económicos, mientras que las expectativas del mercado apuntan a niveles cercanos a 3.4% interanual hacia marzo de 2026. Por su lado, la tasa de desempleo se ubicó en 4.4%, mayor a lo registrado en dic-2024 de 3.7%. Asimismo, las solicitudes de subsidio por desempleo en Estados Unidos cayeron por debajo de todas las estimaciones al cierre del año, reflejando un mercado laboral aún resiliente. Se estima que se podrían implementar hasta dos recortes adicionales de tasas para el 2026; sin embargo, la institución continúa evaluando la evolución del mercado laboral.

<sup>6</sup> Establecido en el Reglamento General de Fondos Mutuos de Inversión, como máximo límite de inversión 15% por Emisor y 30% por Grupo Económico. En caso de excesos, pueden ser regularizados dentro de los próximos 6 meses.

Respecto a las políticas monetarias implementadas, durante 2025, el proceso de flexibilización continuó. En septiembre de dicho año, la Fed redujo la tasa de interés en 25 pbs, ubicándola entre 4.00% y 4.25%, en un contexto de debilitamiento del mercado laboral. Posteriormente, se realizó un segundo recorte de 25 pbs, situándola en el rango de 3.75%–4.00%, y finalmente, en diciembre de 2025, se efectuó un tercer recorte de 25 pbs, cerrando el año con una tasa de referencia en el rango de 3.50%–3.75%.

**HOJA DE BALANCE DE LA FED Y TASA DE FONDOS FEDERALES**



Fuente: Federal Reserve, Bloomberg / Elaboración: PCR

Por su lado, el Banco Central Europeo (BCE), en búsqueda del retorno de la inflación al nivel meta de 2%, mantuvo una política monetaria restrictiva a principios del 2025, sin embargo, se mantuvo sin cambios hasta diciembre de 2025, dado que la inflación se mantuvo cerca del objetivo, bajos indicadores de desempleo y los balances del sector privado eran sólidos. En este contexto, las probabilidades de nuevos recortes en 2026 se consideran reducidas, con un crecimiento proyectado de la zona euro de 1.3% en 2026 y 1.4% en 2027.

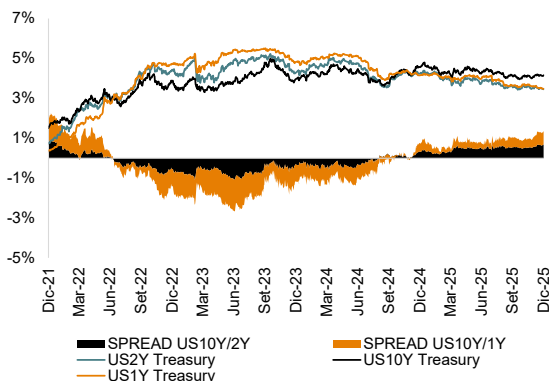
Adicionalmente, el Banco Popular de China seguirá manteniendo una política monetaria expansiva durante el 2026, ello para incentivar la recuperación económica. Las tasas de interés a mediano plazo (MLF por sus siglas en inglés *China one year medium term lending facility rate*) fueron de 2.0% en diciembre 2025 y la tasa de referencia de préstamos (LPR por sus siglas en inglés *Loan Prime Rate*) a 1 año y 5 años fueron de 3.0% y 3.5%. Asimismo, el banco central chino constantemente realiza inyecciones de liquidez mediante operaciones de mediano plazo, el último fue el 24 de diciembre del 2025 por RMB 400 billones (aproximadamente US\$ 57,880 MM).

Por otro lado, a inicios de setiembre del 2024, el diferencial de rendimiento entre los Bonos del Tesoro Norteamericano a 10 y 2 años retornó a la normalidad registrándose positivo, luego una postura *dovish* por parte del banco central impactando en los rendimientos de los bonos de menor duración. Sin embargo, algunos analistas mencionan que no necesariamente el riesgo de recesión sea inexistente, sino que la Fed, al iniciar los recortes de tasas, buscaría incentivar la actividad económica. Al cierre de diciembre de 2025, el spread llegó a 68 pbs en comparación a los 34pbs al cierre de diciembre de 2024.

Finalmente, el indicador bursátil S&P 500 tuvo una tendencia positiva al cierre del 2023 con +24.2%, luego de un descenso anual del -19.4% al cierre del 2022; registrando así un máximo de 4,783.4 justo a fines del año 2023. Continuando con la tendencia al alza, hasta diciembre de 2025, el indicador se ubicó en 6,845.5 registrando un YTD de 16.6%.

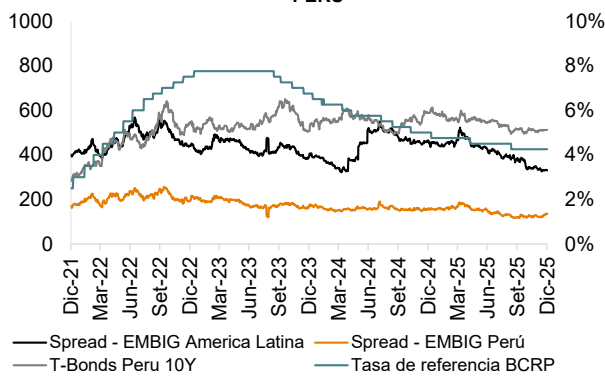
Se observa que la inflación de EE.UU. se mantuvo en 2.7% a diciembre de 2025, se prevé un aumento en el corto plazo debido a las tensiones geopolíticas en Medio Oriente, particularmente por el conflicto con Irán. En este contexto, la Reserva Federal de Estados Unidos ha señalado que dicho escenario podría generar presiones inflacionarias transitorias, principalmente a través del incremento en los precios de la energía, mientras que las expectativas del mercado apuntan a niveles cercanos a 3.4% interanual hacia marzo de 2026. Por su lado, la tasa de desempleo se ubicó en 4.4%, mayor a lo registrado en dic-2024 de 3.7%. Asimismo, las solicitudes de subsidio por desempleo en Estados Unidos cayeron por debajo de todas las estimaciones al cierre del año, reflejando un mercado laboral aún resiliente.

**BRECHA CURVA DE RENDIMIENTOS DE TESORO DE 1 Y 2 AÑOS vs 10 AÑOS DE EE. UU.**



Fuente: Bloomberg / Elaboración: PCR

**EVOLUCIÓN TASA DE INTERÉS DE BONOS DEL TESORO PERÚ 10Y, SPREAD EMBIG PERU, SPREAD EMBIG LATINOAMERICA, TASA DE REFERENCIA PERÚ**



Fuente: BCRP / Elaboración: PCR

En setiembre de 2025, el BCRP decidió reducir la tasa de interés de referencia de 4.50% a 4.25%, en línea con la menor inflación y la proyección de que se mantenga en el rango meta. Esta decisión se sustentó en una inflación mensual de -0.29% y anual de 1.1% en agosto, dentro del rango meta del BCRP, y en una actividad económica que se mantiene alrededor de su nivel potencial. Por otro lado, los términos de intercambio se mantuvieron altamente favorables, subiendo 16.2% interanual en el segundo trimestre de 2025, por el aumento de los precios de metales, oro, café y productos no tradicionales.

En diciembre de 2025, una clasificadora internacional ratificó la calificación crediticia de Perú en BBB- con perspectiva estable, destacando la posición macroeconómica sólida del país, la moderación fiscal y la expectativa de crecimiento económico, aunque advirtió que la inestabilidad política continúa siendo un factor de riesgo.

El rendimiento diario del bono soberano en soles de Perú a 10 años se registró en 5.1% a diciembre de 2025 (dic-2024: 5.9%). Asimismo, el EMBIG PERU se situó en 135 pbs (dic-2024: 160 pbs), mientras que el spread EMBIG LATAM cerró en 330 pbs (dic-2024: 465 pbs). A diciembre de 2025, los indicadores de riesgo país en América Latina muestran comportamientos diversos. Venezuela y Bolivia mantienen los niveles más altos de riesgo, aunque con mejoras respecto a inicios de año, mientras que

Uruguay, Chile, Paraguay y Perú continúan siendo los emisores más seguros de la región. Países como Argentina y Ecuador registraron niveles elevados de riesgo, aunque mostrando mejores que periodos anteriores. La región enfrenta desafíos persistentes, como controlar la inflación, gestionar la deuda externa y atraer inversiones, por lo que los gobiernos deberán implementar estrategias que fortalezcan las finanzas públicas, fomenten el crecimiento económico y reduzcan las desigualdades sociales.

A partir del 01 de setiembre de 2025, entraron en vigor los nuevos índices MSCI Nuam Perú que representa el comportamiento del mercado local peruano. Su metodología parte del marco propuesto en la metodología Global Investable Market Indexes (GIMI), su universo de acciones seleccionables se restringe únicamente a listados locales. Asimismo, el índice se rebalanza de manera trimestral para reflejar la realidad de sus componentes. El índice MSCI Nuam Perú General cerró en 43,464.77 puntos, con una variación positiva del 14.2% en lo que va desde su lanzamiento. Este desempeño estuvo impulsado principalmente por el dinamismo de los sectores minero y financiero, en un contexto de precios favorables de los metales y mejores perspectivas de utilidades para las empresas del sector minero.

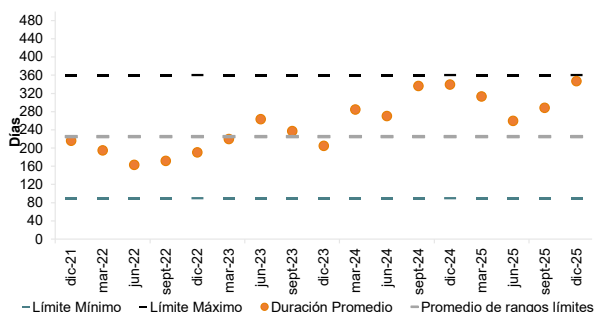
**Riesgo de tasa de interés**

El valor de mercado de los instrumentos de renta fija en los cuales invierte el Fondo es afectado por el movimiento o cambios en la forma de la curva de tasas de interés; en tanto que la sensibilidad en su precio depende del nivel de duración de las inversiones. Por otro lado, a pesar de que el valor de las inversiones en depósitos a plazo y depósitos de ahorro no registra exposición alguna, su rentabilidad si pudiera verse afectada ante cambios de las tasas de mercado.

**Duración**

Al corte de análisis, el Fondo alcanzó una duración promedio del portafolio de 1.0 años (346 días) ubicándose por encima de lo mostrado en set-2025 (288 días) debido al incremento de bonos corporativos con una duración mayor a 360 días y manteniéndose dentro de los límites establecidos por el Fondo.

**EVOLUCIÓN DE LA DURACIÓN DE LA CARTERA**

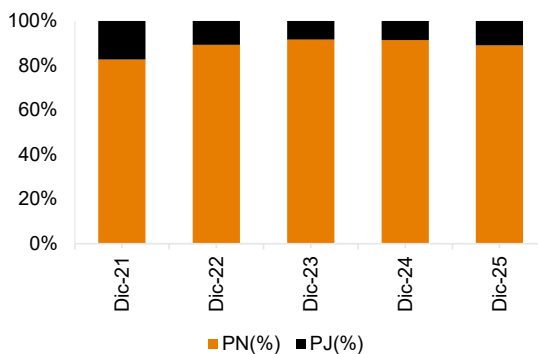


Fuente: Credicorp Capital S.A. SAF / Elaboración: PCR.

**Liquidez**

A diciembre de 2025, el Fondo registró suscripciones por US\$ 576.4 MM en el segundo semestre y US\$ 1,129.8 MM en el año 2025, mientras que los rescates se ubicaron en US\$ 300.4 MM en el semestre y US\$ 546.1 MM en el año. Como resultado, las suscripciones netas totalizaron US\$ 276.0 MM en el semestre, equivalentes al 36.5% del patrimonio del semestre anterior, y fueron US\$ 583.7 MM durante el año. Es preciso señalar que el 89.0% del patrimonio se encuentra distribuido en personas naturales y lo restante en personas jurídicas.

**COMPOSICIÓN DEL PATRIMONIO POR TIPO DE PARTICIPE**



Fuente: Credicorp Capital S.A. SAF / Elaboración: PCR

En relación con los indicadores de liquidez, el porcentaje de patrimonio de instrumentos en circulación<sup>7</sup> se ubicó en 55.8% menor al año anterior (dic-2024: 63.6%) debido al aumento en mayor proporción de bonos corporativos y soberanos. De lo anterior, el porcentaje de activos de rápida realización<sup>8</sup> presentó un incremento, ubicándose en 32.9% (dic-2024: 23.4%), dada el aumento de depósitos en el portafolio invertido. Por último, los 10 principales partícipes representan actualmente el 12.1% del patrimonio, superior a lo registrado en dic-2024. Asimismo, se registró una cobertura de liquidez<sup>9</sup> de 2.7x, lo cual le permite responder a las solicitudes de rescates para los primeros 10 partícipes.

INDICADORES DE LIQUIDEZ	dic-2021	dic-2022	dic-2023	dic-2024	dic-2025
%Patrimonio de Instrumentos en Circulación	46.3%	45.8%	22.2%	63.6%	55.8%
% del activo de rápida realización	46.6%	46.2%	69.0%	23.4%	32.9%
10 principales partícipes %	21.5%	15.2%	14.9%	8.7%	12.1%
Cobertura de Liquidez	2.2	3.0	7.9x	2.0x	2.7x

Fuente: Credicorp Capital S.A. SAF / Elaboración: PCR

<sup>7</sup> % Patrimonio de Instrumentos en Circulación: Instrumentos Representativos de Acreencias / Patrimonio del Fondo.

<sup>8</sup> Activos de rápida circulación: (Caja + Depósitos) / Activos del Fondo.

<sup>9</sup> Activos de rápida circulación / Patrimonio de los 10 principales partícipes.

**Tipo de Cambio**

A diciembre de 2025, el 99.4% de las inversiones del fondo están en moneda del valor cuota (dólares), por lo que no hay exposición relevante a variaciones de tipo de cambio. Se destaca que el total de operaciones realizadas en una moneda diferente a la del fondo están cubiertas al 93.7% mediante operaciones forwards, mitigando parcialmente la exposición al riesgo de tipo de cambio. El fondo puede invertir hasta un 25% de su portafolio en otras monedas, límite que actualmente se encuentra en cumplimiento. Se destaca que, según el reglamento de los Fondos Mutuos, para estos límites se considerará la posición neta de las inversiones por moneda, considerando la posición de inversiones cubiertas con operaciones forward.

**Riesgo Fiduciario**

Credicorp Capital S.A. SAF (en adelante "la Sociedad") inició sus operaciones en 1994 y a partir del 2012 es una subsidiaria de Credicorp Capital Perú S.A.A., quien representa el 99.99% del capital social de la Sociedad. Tiene por objeto social el dedicarse a la administración de fondos mutuos de inversión en valores y de fondos de inversión autorizados a operar por la SMV. Asimismo, la Sociedad cuenta con el Banco de Crédito del Perú como custodio quien tiene una calificación vigente local de "A+" e internacional de "BBB" a la deuda de largo plazo con perspectiva "Estable".

La Sociedad logró consolidar sinergias operacionales y tecnológicas con compañías del conglomerado financiero que le permiten mejorar y fortalecer su gestión de fondos administrados. Es así como, en el 2012, se firmó un contrato de soporte administrativo, informático por el servicio de agente colocador con el BCP; servicio que comprende la gestión de las suscripciones, rescates, traspasos y transferencias de las cuotas de los fondos mutuos. Por otro lado, en el 2013, la Sociedad firmó un contrato de servicios de asesoría regulatoria en mercado de valores, administración de riesgos y soporte administrativo con Credicorp Capital Servicios Financieros S.A. (ahora "Credicorp Capital SF").

ESTRUCTURA ORGANIZACIONAL (AL 31.12.2025)					
DIRECTORES		GERENCIA		COMITÉ DE INVERSIONES	
Ignacio Aramburu Arias	Presidente	Pierina de Somocurcio Bertocchi	Gerente General	Yenhs Pelaez Ascon	Miembro
Gino Bettocchi Camogliano	Director			Renato Galvez Zavala	Miembro
María Mendoza Franco	Director			Carlo Constantini Salazar	Miembro
Blanca Hurtado Ruiz	Director				

Fuente: Credicorp Capital S.A. SAF / Elaboración: PCRI

La sociedad posee la experiencia y el *know how* del mercado de fondos mutuos por más de 25 años que permiten posicionarse como líder del segmento, manteniendo una adecuada administración y control de riesgos. Al 31 de diciembre de 2025, Credicorp SAF se encarga de la administración de 46 fondos mutuos<sup>10</sup> de inversión en valores. Asimismo, el patrimonio administrado por Credicorp Capital S.A. – SAF, se ubicó en S/ 19,444 MM (+25.3% vs dic-2024), lo que representa un 33.1% del patrimonio total del mercado peruano de fondos mutuos, ello debido a la adecuada estructura organizacional y fortalecimiento de las prácticas de buen gobierno corporativo. Asimismo, presentó un aumento en el número de partícipes, totalizando los 133,310 (dic-2024: 107,420).

FONDOS MUTUOS ADMINISTRADOS (AL 31.12.2025)					
Fondo Mutuo	Tipología	Moneda	Patrimonio S/ (en miles)	N° de partícipes*	
Credicorp Capital Equilibrado	Renta	\$	44,604	634	
Credicorp Capital Moderado	Renta	\$	31,550	477	
Credicorp Capital Crecimiento VCS	Renta	S/	70,981	1,525	
Credicorp Capital Moderado VCS	Renta	S/	17,030	426	
Credicorp Capital Acciones	Renta	\$	67,367	1,070	
Credicorp Capital Acciones Global	Renta	\$	44,951	1,482	
Credicorp Capital Conservador Mediano Plazo Dólares	Renta	\$	1,067,836	7,450	
Credicorp Capital Conservador Corto Plazo Dólares	Renta	\$	3,478,885	10,199	
Credicorp Capital Conservador Liquidez Dólares	Renta	\$	5,620,398	23,497	
Credicorp Capital Conservador Mediano Plazo Soles	Renta	S/	798,725	7,502	
Credicorp Capital Conservador Liquidez Soles	Renta	S/	2,704,118	38,857	
Credicorp Capital Conservador Corto Plazo Soles	Renta	S/	1,215,687	12,994	
Credicorp Capital Deuda Corporativa Latam High Yield	Flexible	\$	194,373	252	
Credicorp Capital Deuda Corporativa Soles	Flexible	\$	167,947	1,267	
Credicorp Capital Factoring Soles	Flexible	S/	59,321	2	
Credicorp Capital Renta en Dolares 4Y VI	Flexible	S/	22,169	106	
Credicorp Capital Renta Dolares 3Y VI	Flexible	\$	32,291	121	
Credicorp Capital Factoring Dólares	Flexible	\$	133,907	2	
Credicorp Capital Renta Dolares 3Y VII	Flexible	\$	21,785	93	
Credicorp Capital Renta en Dolares 2Y II	Flexible	\$	21,068	112	
Credicorp Capital 6M Tesoro Americano 1	Flexible	\$	8,158	73	
Credicorp Capital Inversion Global I	Estructurado	\$	35,843	155	
Fondo de Fondos Credicorp Capital Vision II	Fondo de Fondos	S/	6,987	828	
Fondo de Fondos Credicorp Capital Vision III	Fondo de Fondos	\$	184,968	1,155	
Fondo de Fondos Credicorp Capital Deuda Flotante	Fondo de Fondos	\$	22,630	1,016	
Fondo de Fondos Credicorp Capital Acciones Asia	Fondo de Fondos	\$	24,068	1,019	
Fondo de Fondos Credicorp Capital Acciones Estados Unidos	Fondo de Fondos	\$	49,630	601	
Fondo de Fondos Credicorp Capital Acciones Europa	Fondo de Fondos	\$	99,712	1,143	
Fondo de Fondos Credicorp Capital Deuda High Yield Global	Fondo de Fondos	\$	30,055	860	
Fondo de Fondos Credicorp Capital Consumo Global	Fondo de Fondos	\$	64,522	720	
Fondo de Fondos Credicorp Capital Activos Preferentes	Fondo de Fondos	\$	39,239	903	
Fondo de Fondos Credicorp Capital Investment Grade	Fondo de Fondos	\$	172,453	2,453	
Fondo de Fondos Credicorp Capital Acciones Sector Seguridad	Fondo de Fondos	\$	57,983	818	
Fondo de Fondos Credicorp Capital Renta Estratégica	Fondo de Fondos	\$	184,280	972	
Fondo de Fondos Credicorp Capital Deuda Flexible	Fondo de Fondos	\$	151,240	1,255	
Fondo de Fondos Credicorp Capital Tendencias Globales	Fondo de Fondos	\$	151,303	900	
Fondo de Fondos Credicorp Capital Acciones China	Fondo de Fondos	\$	198,384	1,315	
Fondo de Fondos Credicorp Capital Acciones Innovación	Fondo de Fondos	\$	26,906	457	
Fondo de Fondos Credicorp Capital Impacto Sostenible	Fondo de Fondos	\$	613,341	1,190	
Fondo de Fondos Credicorp Capital Renta Global Investment Grade	Fondo de Fondos	\$	55,979	160	
Fondo De Fondos Credicorp Capital Duración Objetivo LATAM	Fondo de Fondos	\$	28,364	347	
Fondo de Fondos Credicorp Capital Acciones China	Fondo de Fondos	\$	14,025	1,197	
Fondo de Fondos Credicorp Capital Acciones Innovación	Fondo de Fondos	\$	111,777	1,794	
Fondo de Fondos Credicorp Capital Impacto Sostenible	Fondo de Fondos	\$	5,059	91	
Fondo de Fondos Credicorp Capital Renta Global Investment Grade	Fondo de Fondos	\$	227,042	1,073	
Fondo De Fondos Credicorp Capital Duración Objetivo LATAM	Fondo de Fondos	\$	1,065,806	2,747	
<b>Total</b>			<b>19,444,747</b>	<b>133,310</b>	

Fuente: SMV / Elaboración: PCR.

<sup>10</sup> Información publicada por la SMV.

### Resultados de la SAF

Los Activos Totales de Credicorp Capital S.A. – Sociedad Administradora de Fondos ascienden a S/ 58.4 MM (dic-2024: 77.7 MM) conformado principalmente por el saldo de efectivo y equivalente de efectivo por S/ 11.9 MM, sus inversiones a valor razonable con cambios en resultados por S/ 7.1 MM y cuenta por cobrar comerciales corrientes neto por S/ 17.2 MM y no corrientes que ascendieron a S/ 18.7 MM. Mientras que los pasivos ascienden a S/ 25.3 MM (dic-2024: S/ 26.0 MM) conformado principalmente por cuentas por pagar a entidades relacionadas por S/ 14.0 MM (dic-2024: S/ 10.1 MM) y obligaciones financieras corrientes por S/ 0.8 MM (dic-2024: S/ 10.0 MM).

El Patrimonio de la SAF ascendió a S/ 33.0 MM (dic-2024; S/ 51.7 MM), estando conformado principalmente por capital por S/ 20.5 MM, sin variación y resultados acumulados por S/ 16.6 (dic-2024: S/ 39.5 MM) que se redujo principalmente por la distribución de dividendos por S/ 15.0 MM, aprobada el 25 de marzo de 2025 y pagada el 15 de abril de 2025, así como por S/ 13.0 MM, aprobada el 31 de octubre de 2025 y pagada el 10 de noviembre de 2025.

La SAF registró ingresos por servicios de administración de fondos por S/ 143.5 MM, lo que representa un incremento de 37.2% respecto a diciembre de 2024. Por su parte, los gastos de administración y ventas totalizaron S/ 43.5 MM, aumentando en 22.4% frente al año anterior, mientras que otros gastos relacionados con fondos administrados y conceptos no deducibles ascendieron a S/ 9.5 MM (dic-2024: S/ 2.0 MM). Por lo tanto, la utilidad operativa se ubicó en S/ 13.7 MM (dic-2024: S/ 16.3 MM). Asimismo, se registraron gastos financieros por S/ 0.8 MM y una diferencia de cambio negativa por S/ 0.3 MM. Como resultado, la utilidad neta obtenida por Credicorp Capital S.A. Sociedad Administradora de Fondos al 31 de diciembre de 2025 fue de S/ 10.6 MM (dic-2024: S/ 10.1 MM).

En cuanto a la gestión de riesgos, Credicorp cuenta con un comité de Gestión Integral de Riesgos que opera para las compañías que componen el conglomerado financiero de Credicorp Capital. En línea con lo mencionado, el Fondo cuenta con el soporte de tres Comités Auxiliares: Comité de Riesgo Operacional, Comité de Créditos y Comité de Nuevos Productos y Cambios Significativos. Finalmente, el Comité de Inversiones, que se reúne mensualmente, se encarga de las decisiones de inversión de los fondos tras un análisis de la coyuntura financiera y los riesgos y oportunidades que se presenta el mercado de capitales. Adicionalmente, la SAF se rige bajo un Código Corporativo de Ética y Conducta y cuenta con una Política de Sistema de Control Interno, así como garantizar adecuados mecanismos de seguridad de la información.

### Resultados del Fondo

Respecto al Fondo Credicorp Capital Conservador Corto Plazo Dólares FMIV, los ingresos operaciones se ubicaron en S/ 808.3 MM (dic-2024: S/ 80.9 MM), conformado principalmente por el ingreso por venta de inversión que totalizando S/ 701.5 MM (dic-2024: S/ 2.3 MM). Asimismo, se registró un aumento de los costos operacionales que totalizaron S/ 709.1 MM (dic-2024: S/ 21.4 MM), principalmente por el aumento de los costos de enajenación de inversiones. Como resultado la utilidad neta del Fondo totalizó S/ 99.2 MM, superior a lo registrada en dic-2024 de S/ 59.5 MM.

### Custodio

Banco de Crédito del Perú será el encargado de la custodia de las inversiones del Fondo y tiene una calificación vigente local de "A+" y calificación internacional de "BBB-" con perspectiva "Estable". En Perú, es el banco más grande y proveedor líder de servicios financieros integrados con más de 134 años de presencia y participación de mercado de más de 30% de créditos corporativos. El accionista principal del custodio es Grupo Crédito S.A. con una participación de 97.7% en el capital social. El grupo económico al cual pertenece está conformado principalmente por el Banco de Crédito del Perú, Credicorp LTD, Grupo Crédito S.A., Mibanco Banco de la Microempresa S.A., Atlantic Security Bank, El Pacífico Peruano-Suiza CIA de seguros y reaseguros y Banco de Crédito de Bolivia.

Anexo

SITUACIÓN FINANCIERA		
Credicorp Capital SAF (Miles de soles)		
Estado de Situación	dic-2024	dic-2025
<b>Financiera</b>		
Activo corriente	49,089	39,709
Activo no corriente	28,602	18,653
<b>Activo total</b>	<b>77,691</b>	<b>58,362</b>
Pasivo corriente	25,845	25,197
Pasivo no corriente	186	116
<b>Pasivo total</b>	<b>26,031</b>	<b>25,313</b>
<b>Capital</b>	<b>20,458</b>	<b>20,458</b>
Resultados acumulados	39,482	16,625
<b>Patrimonio total</b>	<b>51,660</b>	<b>33,049</b>
<b>Estado de Resultados</b>		
Ingresos	104,585	143,461
Utilidad bruta	52,650	69,873
Utilidad operativa	16,333	13,692
<b>Utilidad Neta</b>	<b>10,143</b>	<b>10,550</b>
Credicorp Capital Conservador Corto Plazo Dólares FMIV (Miles de Soles)		
Estado de Situación	dic-2024	dic-2025
<b>Total Activo</b>	<b>1,758,464</b>	<b>3,485,748</b>
<b>Total Pasivo</b>	<b>10,262,890</b>	<b>6,863</b>
Capital	1,389,899	2,640,868
Capital Adicional	-20,781	385,748
Resultados Acumulados	361,028	421,297
<b>Patrimonio</b>	<b>1,748,201</b>	<b>3,478,885</b>
<b>Estado de Resultados</b>		
Ingresos operacionales	80,918	808,275
Cargas operacionales	-21,438	-709,063
<b>Resultado del Ejercicio</b>	<b>59,480</b>	<b>99,212</b>

\*Solo se consideran las cuentas más representativas.

Fuente: Credicorp Capital S.A. SAF/ Elaboración: PCR

POLÍTICA DE INVERSIONES			
CREDICORP CAPITAL CORTO PLAZO DÓLARES FMIV			
Instrumento	Mín.	Máx.	Cumple
<b>Según Tipo de instrumento y plazos</b>			
Inst. representativos de deudas o pasivos	100%	100%	✓
Inst. representativos de part. en Patrimonio	0%	0%	✓
<b>Según Moneda</b>			
Inv. en moneda del valor cuota	75%	100%	✓
Inv. En moneda distinta al valor cuota	0%	25%	✓
<b>Según Mercado</b>			
Depósitos en el mercado local o nacional	0%	100%	✓
Depósitos en el mercado extranjero	0%	100%	✓
<b>Según Clasificación de Riesgo</b>			
<b>- Locales</b>			
Categoría AAA hasta AA- en LP y CP1 en CP	0%	100%	✓
Categoría A+ hasta A- en LP y CP2 en CP	0%	25%	✓
Categoría BBB+ hasta BBB- en LP	0%	5%	✓
Categoría A en Entidades Financieras	0%	100%	✓
Categoría B+ hasta B- Entidades Financieras	0%	10%	✓
<b>- Internacionales</b>			
Categoría AAA hasta BB- para deuda de LP	0%	100%	✓
Categoría CP1 hasta CP3 para deuda de CP	0%	100%	✓
<b>- Estado</b>			
Instrumentos con riesgo Estado Peruano	0%	100%	✓
Instrumentos sin clasificación de riesgo	0%	25%	✓
<b>Instrumentos Derivados</b>			
Forward cobertura moneda del valor cuota	0%	100%	✓
Forward cobertura moneda dist. al valor cuota	0%	25%	✓
Swaps de cobertura	0%	100%	✓

Fuente: Credicorp Capital S.A. SAF / Elaboración: PCR